

KNOOPPUNTNOTITIE

Over het inrichten van het knooppunt opschaling naar ondersteuningsniveau 5.

*“Op de keper beschouwd naast verknopen
meer een kwestie van inweven”*

In het voorjaar van 2018 verstrekte een stuurgroep met afgevaardigden van Parkstadgemeenten, samenwerkingsverbanden PO en VO en INNOVO aan de kwartiermaker de opdracht om een goed werkend knooppunt SO/VSO De Pylor in te richten, dat de afstemming en verbinding tussen onderwijs, jeugdhulp en zorg bevordert. Om vervolgens de ervaring met dit specifieke knooppunt overdraagbaar te maken naar andere, vergelijkbare settings.

Inmiddels is op basis van de pilot op SO/VSO De Pylor, waar 3 testmomenten van deel uit hebben gemaakt, onderhavige notitie beschikbaar met een beschrijving over het inrichten van het knooppunt opschaling naar ondersteuningsniveau 5.

Hoofdstuk 1 markeert de context waarin het knooppunt de positie in neemt van verbinding van onderwijs, jeugdhulp en zorg.

Hoofdstuk 2 omvat het beleidsdeel en handelt over de definitie, functie, proces en actoren bij de verrichting van een knooppunt opschaling naar ondersteuningsniveau 5. Op basis van de ervaringen op De Pylor is een handreiking voor de overdraagbaarheid naar andere, vergelijkbare settings toegevoegd.

Hoofdstuk 3 benoemt de randvoorwaarden, die een goed werkend knooppunt en de verankering ervan bevorderen. Een aantal voorwaarden zijn ontleend aan ervaringen uit testmomenten.

Hoofdstuk 4 vermeldt de acties die nodig zijn om het knooppunt te verbreden en overdraagbaar te maken naar andere, vergelijkbare settings.

Aan de notitie is een begrippenlijst toegevoegd.

Versie 1.3
7 februari 2019

1 De positie van het knooppunt tussen (passend) onderwijs, jeugdhulp en zorg

Er zijn in Nederland verschillende wetten en stelsels die moeten zorgen voor de optimale ontwikkeling en het meedoen aan de samenleving van ieder kind.

1.1 De Wet Passend Onderwijs is in 2014 ingevoerd met als doel ieder kind een plek te geven op een school, die past bij de eigen kwaliteiten en mogelijkheden. Eén van de ambities was om het aantal kinderen in het speciaal (basis)onderwijs te verminderen, vanuit de gedachte dat meer kinderen, mits goed ondersteund, in het regulier onderwijs zouden kunnen blijven. Inmiddels spreekt het samenwerkingsverband over “zo inclusief mogelijk” in de zin van regulier als het kan, speciaal als het moet en thuisnabij. En het is een morele opdracht dat ongeacht het niveau van leren en ontwikkeling elk kind recht heeft op passend onderwijs. Dat vraagt een ondersteuningscontinuüm van hoogwaardige basisondersteuning in het regulier onderwijs en extra ondersteuning van hoog niveau van een speciale onderwijsvoorziening.

De scholen en schoolbesturen zijn verantwoordelijk voor de inrichting, vormgeving en kwaliteit van het onderwijsondersteuningscontinuüm dat een verknoping kent van ondersteuningsniveau 1 t/m niveau 5. De kosten van de extra ondersteuning (niveau5) worden in gezamenlijkheid en op basis van solidariteit gedragen, tenzij de geboden ondersteuning in niveau 1 t/m 4 aantoonbaar van onvoldoende kwaliteit is.

*Schema 1 Indeling van 5 onderwijsondersteuningsniveaus in het primair onderwijs
Uit: Ondersteuningsplan 2019 -2023 van de Samenwerkingsverbanden PO 3104, 3105 en 3106.*

| | | |
|--|---|-----------------------|
| 5. Speciaal (basis) onderwijs | Extra ondersteuning in de gespecialiseerde onderwijsvoorziening | Speciaal als het moet |
| 4. Onderwijsondersteuning op de reguliere school met externe specialisten | Inzet vanuit bovenschoolse ondersteuningsstructuren binnen het eigen schoolbestuur en inzet vanuit de onderwijsketen buiten het eigen schoolbestuur | Steun waar nodig |
| 3. Onderwijsondersteuning op reguliere school met interne deskundigen | Extra intensieve onderwijsondersteuning en systematische aanpak door het inzetten van specifieke interventie(s) | |
| 2. Onderwijsondersteuning in de groep | Intensivering van het onderwijsaanbod. | Sterke basis |
| 1. Onderwijs in de groep | Geen speciale onderwijsondersteuning op school. | |

Ook de ondersteuning in het voortgezet onderwijs in Zuid Limburg verloopt op elke school volgens een afgesproken en vastgelegde route en is opgebouwd uit vijf niveaus, die in het voortgezet onderwijs Professionele Momenten (PM) worden genoemd. In elk PM krijgt de leerling begeleiding, passend bij de eigen, specifieke ondersteuningsvraag. In het samenwerkingsverband van het voortgezet onderwijs is vastgelegd wie verantwoordelijk is voor de begeleiding en uitvoering van de verschillende PM-niveaus, wanneer er naar een volgend PM niveau wordt overgegaan en op welke wijze dat gebeurt.

Heeft ondersteuning op niveau 4 / PM 4 niet het gewenste effect en blijkt dat het regulier onderwijs niet kan voldoen aan de onderwijsvraag van betreffende leerling, kan de school een toelaatbaarheidsverklaring (TLV) voor die leerling aanvragen bij het samenwerkingsverband voor extra ondersteuning in een gespecialiseerde onderwijsvoorziening thuisnabij. Dat betekent opschaling naar onderwijsondersteuningsniveau 5 met een ontwikkelingsperspectief, maar ook met een terugplaatsingsperspectief.

- 1.2 In 2015 werden de Jeugdwet en Wet Maatschappelijke Ondersteuning gedecentraliseerd naar gemeenten, vanuit de gedachte dat gemeenten het dichtst bij kind en gezin staan en daardoor de best passende hulp kunnen bieden. Gemeenten zijn al langer verantwoordelijk voor de uitvoering van de jeugdgezondheidszorg en voor bepaalde aspecten die gerelateerd zijn zoals leerplicht, leerlingenvervoer, voortijdig schoolverlaten en onderwijshuisvesting. Voor hulp aan kinderen met een zorgvraag zijn verder de Wet langdurige zorg en de Zorgverzekeringswet van belang.

Voor een deel van de leerlingen geldt dat zij niet alleen een beroep moeten doen op onderwijsondersteuning, maar ook aangewezen zijn op aanvullende ondersteuning vanuit de jeugdhulp en de zorg. Veel ondersteuningsvragen spelen zowel thuis als op school als in de vrije tijd. Het is daarom van belang dat onderwijs, jeugdhulp en zorg samen optrekken, zodat voor leerling en gezin tijdig en bij voorkeur preventief, meer passende ondersteuning geboden wordt. Schoolbesturen en gemeenten hebben gezamenlijk zeggenschap over vrijwel alle ondersteuning en hulp voor jeugdigen, gezinnen en scholen. Dat schept mogelijkheden om regionale afspraken over de inzet van jeugdhulp onder regie van de gemeente af te stemmen met onderwijsondersteuning onder regie van schoolbesturen en samenwerkingsverbanden. Vanuit een gezamenlijke visie om veelzijdige ondersteuning dichtbij het kind / de jongere te brengen en bij voorkeur preventief en zeker voordat het te laat is. Hoog tijd voor een kanteling naar intensieve interprofessionele samenwerking en integrale hulp van onderwijs, jeugdhulp, welzijn en jeugdgezondheidszorg. Natuurlijk altijd samen met ouders en eventueel ook inzetbaar voor gezin, ouders en buurt als de situatie dat vraagt.

Tegen deze achtergrond is het knooppunt bij uitstek een geschikt instrument om de ondersteuningsstructuur te vervlechten tot integrale afstemming van onderwijs, jeugdhulp en zorg op en tussen de verschillende niveaus van ondersteuning / professionele momenten. Samenwerkingsverbanden voor primair en voortgezet onderwijs en bestuurders van scholen en gemeenten

faciliteren dat elke leerling uit onze regio zich naar vermogen kan ontwikkelen in een ondersteuningscontinuüm van basisondersteuning en extra ondersteuning door op de vindplaats, c.q. werkplaats van de leerling passende ondersteuning in samenhang en cocreatie te organiseren en te verrichten.

2 De inrichting van het knooppunt voor opschaling naar ondersteuningsniveau 5

Het knooppunt is bij uitstek een verbindingsinstrument tussen onderwijs en ketenpartners om de jeugdhulp en de zorg in school te ontsluiten en de totale ondersteuning van de leerling in samenhang aan te pakken en te organiseren binnen de beschikbare middelen uit onderwijs, jeugd en zorg.

In feite doet het knooppunt zich voor in twee vormen:

- het knooppunt voor casuïstiek met ouders en ketenpartners dat bedoeld is als toeleidingsroute naar een hoger niveau van basisondersteuning en naar extra ondersteuning.
- het knooppunt voor een lerende aanpak tussen ketenpartners en zonder ouders, dat bedoeld is om thematisch op basis van analyse en clustering van ervaringen met en van elkaar te leren.

Deze notitie gaat over de eerste vorm: het inrichten van een knooppunt dat toegang verschaft tot extra ondersteuning in een gespecialiseerde onderwijsvoorziening en als zodanig voorziet in een toeleiding naar ondersteuningsniveau 5 oftewel PM 5. Het knooppunt voor een lerende aanpak wordt een of twee maal per jaar ingezet om samen met de ketenpartners een continu leerproces te creëren; een constant en daarmee normaal onderdeel van de bedrijfsvoering van 'bewegende organisaties' in een dynamische samenleving.

Voor het speciaal onderwijs maken veelheid en complexiteit van ondersteuningsvragen en de grote diversiteit van lokaal en regionaal aangestuurde samenwerkingspartners de inrichting van een knooppunt toeleiding op eigen kracht niet eenvoudig.

Leerlingen van een voorziening als De Pyler bijvoorbeeld zijn afkomstig van de verschillende basisscholen uit 15 gemeenten. Veelal hebben diverse gemeenten schoolmaatschappelijk werk, jeugdhulp en zorg belegd bij andere instellingen. Toegang tot tweedelijns hulp, gespecialiseerde jeugdhulp en maatwerkvoorzieningen door zorgaanbieders, dat voor leerlingen van De Pyler meer regel dan uitzondering vormt, verloopt in het geval van plaatsing via daartoe aangewezen functionarissen van gemeenten onder de noemer 'Team toegang'.

Tabel 2 Percentage leerlingen van De Pylar per gemeente.
Gegevens per 2018.01.10 met een afwijkingspercentage < 1,5

| Gemeente | SO-gedrag | | SO-auti | | SO | | VSO | |
|---------------------------|-----------|---------|---------|--------|-------|---------|------|---------|
| | % | N = 120 | % | N = 98 | % | N = 218 | % | N = 181 |
| Heerlen | 52% | 61 | 34% | 34 | 43% | 95 | 39% | 71 |
| Landgraaf | 11% | 13 | 15% | 15 | 13% | 28 | 11% | 20 |
| Kerkrade | 10% | 12 | 18% | 18 | 14% | 30 | 12% | 21 |
| Brunssum | 10% | 12 | 4% | 4 | 7% | 16 | 11% | 20 |
| Voerendaal | 2% | 3 | 3% | 3 | 3% | 6 | 3% | 5 |
| Simpelveld | 3% | 4 | 4% | 4 | 4% | 8 | 5% | 9 |
| Nuth-Schinnen-Onderbanken | 2% | 3 | 4% | 4 | 3,5% | 7 | 3% | 5 |
| | 90% | 108 | 83% | 82 | 86,5% | 190 | 84% | 151 |
| Vaals | 2 % | 3 | 1% | 1 | 2% | 4 | 2,5% | 5 |
| Gulpen-Wittem | 1% | 1 | 2% | 2 | 1,5% | 3 | 0% | 0 |
| Valkenburg | 2% | 3 | 1% | 1 | 1,5% | 4 | 1% | 2 |
| Eysden-Margraten | 0% | 0 | 0% | 0 | 0% | 0 | 1% | 2 |
| Maastricht | 3% | 3 | 2% | 2 | 2,5% | 5 | 3% | 5 |
| Meerssen | 0% | 0 | 3% | 3 | 1,5% | 3 | 0% | 0 |
| Beek | 0% | 0 | 1% | 1 | 0,5% | 1 | 0,5% | 2 |
| Sittard | 1% | 1 | 3% | 3 | 2% | 4 | 4% | 7 |
| Schinveld | 1% | 1 | 3% | 3 | 2% | 4 | 4% | 7 |
| Buitenland | 0% | 0 | 0% | 0 | 0% | 0 | 0% | 0 |
| | 10% | 12 | 17% | 16 | 13,5% | 28 | 16% | 30 |

Tabel 2 laat de spreiding van de leerlingen van De Pylar over de gemeenten zien. De tabel maakt zichtbaar dat in 40% van de gevallen een knooppuntoverleg over toeleiding een leerling uit de gemeente Heerlen betreft. Of dat het in 59% van de gevallen gaat om een leerling uit een van de drie gemeenten Heerlen-Landgraaf-Voerendaal, die met ingang van 1 januari 2019 de basishulp jeugd bij eenzelfde aanbieder (JenS) hebben belegd.

Diezelfde veelheid en complexiteit van ondersteuningsvragen was ook aanleiding om De Pylar met een pilot bij de inrichting van een goed werkend knooppunt toeleiding te ondersteunen.

2.1 Het Knooppunt als toeleidingsroute.

Het knooppunt brengt ouders en professionals bij elkaar om samen passende ondersteuning met elkaar af te stemmen. De ondersteuning is passend wanneer de leerling er zich naar vermogen mee kan ontwikkelen.

In een Knooppunt worden als het ware twee niveaus van ondersteuning of professionele momenten verknoopt tot een hernieuwd onderwijszorgarrangement. Op de keper beschouwd weeft het knooppunt de verschillende draden van onderwijs, jeugdhulp en zorg tot een patroon dat past bij de ondersteuningsvraag: een maatwerkarrangement dus.

Dat zogenaamd 'in weven' vraagt een zekere systematiek, ritmiek en tijdvolgordelijkheid. Het processchema in paragraaf 2.6. en 2.7. geeft

stapsgewijs de route weer die van ondersteuningsniveau 4 naar 5 is te gaan; van toeleiding naar plaatsing en de rolneming die van deelnemers aan zo een knooppuntoverleg wordt verwacht.

In het regulier onderwijs zijn ouders, school, schoolmaatschappelijk werk (SMW), jeugdgezondheidszorg (JGZ) en lokaal toegangsteam de vaste partners van het knooppuntoverleg. Interne deskundigen en externe specialisten schuiven aan in het geval hen een rol is toebedeeld bij het opstellen en uitvoeren van het ontwikkelingsperspectief voor de ondersteuningsniveaus 3 en 4 of PM 3 en 4 en/of van het gezinsplan. In deze professionele documenten staat aangegeven welke ondersteuning nodig is en hoe onderwijs, jeugdhulp en zorg die ondersteuning op elkaar afstemmen.

Het knooppuntoverleg is oordeelvormend. Deelnemers aan het knooppuntoverleg zitten er met mandaat vanuit hun eigen organisatie. De functionaris namens team toegang is bevoegd om de ondersteuning vanuit de Jeugdwet toe te kennen en kan cliëntondersteuners inschakelen voor het ondersteunen van ouders bij aanvragen op grond van de Wet langdurige zorg (Wlz) en de Zorgverzekeringswet (Zvw).

Het knooppuntoverleg toeleiding naar een gespecialiseerde onderwijsvoorziening doet zich voor, wanneer ondersteuningsniveau 4 niet (meer) lukt en is uitgenut en betreffende leerling het niet redt en zich niet meer ontwikkelt.

Kortom: wanneer de geboden ondersteuning in niveau 4 van voldoende kwaliteit is, maar het beoogde effect uit blijft en een andere reguliere school thuisnabij geen optie is.

Wanneer verplaatsing van een leerling naar extra ondersteuning op een gespecialiseerde onderwijsvoorziening als mogelijk perspectief dichterbij komt, nodigt de school van herkomst de trajectbegeleider van het samenwerkingsverband voor 'n knooppuntoverleg uit.

In het geval dat de procesbegeleider kan beamen dat het ondersteuningsniveau 4 is uitgenut en het dossier (D&D) compleet is (met OPP en/of gezinsplan), dient de school van herkomst een aanvraag voor een toelatingsverklaring in bij het samenwerkingsverband.

De trajectbegeleider vraagt dan alvast de betreffende functionaris van de gespecialiseerde onderwijsvoorziening(en) mee.

Een voorwaarde is wel dat de deelnemers in de gelegenheid zijn om vooraf kennis te nemen van het dossier en eventueel ruggespraak te houden met de eigen organisatie, zodat elke deelnemer met een weloverwogen standpunt aan het oordeelvormend knooppuntoverleg kan deelnemen.

Bestaat er in het knooppuntoverleg op de school van herkomst overeenstemming over verplaatsing naar extra ondersteuning, dan neemt de trajectbegeleider de regie over en zet ter plaatse het knooppuntoverleg om naar 'n knooppuntoverleg toeleiding.

De trajectbegeleider is nu voorzitter van het knooppuntoverleg, waarin een oordeel gevormd wordt over toeleiding (verplaatsing) naar extra ondersteuning in een gespecialiseerde onderwijsvoorziening.

Dat oordeel omvat:

- a. de ondersteuningsbehoeften (op basis van D&D)
- b. doel(en) van plaatsing
- c. plaatsingsdatum
- d. looptijd van de toelaatbaarheidsverklaring
- e. mogelijkheden van terugkeer in een lichtere vorm van ondersteuning
- f. leerlingenvervoer
- g. afspraken met ouders en betrokken uitvoerenden over het actualiseren van het ontwikkelingsperspectief en/of gezinsplan in Duiden&Doen op de school van plaatsing.

Lukt het niet om in het betreffende knooppuntoverleg tot een compleet oordeel te komen, dan wordt op korte termijn een tweede overleg in dezelfde samenstelling afgesproken.

Het samenwerkingsverband is verantwoordelijk voor de toegang naar ondersteuningsniveau 5 en heeft voor de toelaatbaarheid in niveau 5 procedures en criteria vastgesteld.

De trajectbegeleider van het samenwerkingsverband organiseert daartoe het knooppunt met de school van herkomst en zit derhalve het knooppuntoverleg voor wanneer het over 'toeleiding' gaat.

Is het knooppunt toeleiding unaniem in haar oordeel, dan neemt de school voor speciaal (basis)onderwijs / speciaal voortgezet onderwijs het stokje over en maakt met ouders en andere betrokken partners in de uitvoering werkafspraken om de plaatsing en het actualiseren van ontwikkelingsperspectief en/of het gezinsplan op de school van plaatsing met elkaar overeen te komen, een regisseur aan te wijzen en vervolgafspraken voor een knooppuntoverleg over een half jaar te maken.

Toewijzing van de regisseur wordt ingegeven door de dominantie van de IV00 veld(en) en leefgebieden waar de ondersteuningsbehoefte zich op richt. Zie daarvoor onderdeel 1. Onderwijsbehoeften in Duiden & Doen en de leefgebieden uit het gezinsplan.

Om aan de afspraken in het samenwerkingsverband te voldoen en de administratieve belasting te beperken is in de procedure herbeoordeling opgenomen dat op initiatief van de regisseur minimaal twee keer per jaar de doelen van het ontwikkelingsperspectief c.q. het gezinsplan gezamenlijk met knooppuntpartners worden geëvalueerd en bijgesteld. Ondertekening door ouders in Duiden&Doen geldt als afgeleide van het herbeoordelingsproces en daarmee komt ook de terugplaatsing expliciet in het knooppuntoverleg aan de orde.

De toelaatbaarheidsverklaring die nodig is om de leerling in te schrijven in de gespecialiseerde onderwijsvoorziening, geeft de directeur van het samenwerkingsverband normaliter binnen vijf werkdagen af, indien het deskundigenadvies overeenkomt met het unanieme oordeel van het knooppuntoverleg toeleiding.

Is er geen overeenstemming bereikt in het knooppunt toeleiding of is het deskundigenadvies afwijkend in haar oordeel, dan neemt de directeur van het samenwerkingsverband het besluit over de aanvraag toelaatbaarheid tot een gespecialiseerde onderwijsvoorziening. Dat is een beschikking conform artikel 1.1. van de Algemene Wet Bestuursrecht, waartegen bezwaar kan worden aangetekend.

2.2 Structurele samenwerking.

De bedoeling van structurele samenwerking in een knooppuntoverleg is een passend onderwijszorgarrangement overeen te komen. Daarmee werken onderwijs, jeugdhulp en zorg structureel samen met ouders en leerling volgens een integraal plan dat ontwikkelingsperspectief (OPP) en gezinsplan met elkaar verbindt.

Onderwijszorgarrangementen zijn er zowel in het regulier als speciaal onderwijs en kunnen rondom een individuele leerling, maar ook voor een groep leerlingen worden georganiseerd; de zogenaamde doelgroeparrangementen.

Vaak gebeurt dat op initiatief van scholen, in die gevallen dat zij ondersteuningsbehoeften bij 'n leerling signaleren waar zij niet direct in kunnen voorzien. Meestal ligt de focus dan op de individuele leerling: hoe kan deze leerling het beste worden ondersteund? En ook op ouders, familie, leerkracht en klas: hoe kunnen zij een ondersteunende omgeving bieden? Uitgangspunt is het versterken van de eigen kracht van de leerling en diens omgeving, op basis van afspraken die gemeente, jeugdhulp, zorgverzekeraars en/of zorgkantoren in dit samenwerkingsverband met onderwijs maken. Meerdere partners brengen de ondersteuningsbehoeften in kaart; door observatie, onderzoek en in dialoog met ouders. Er bestaat immers grote samenhang in hoe het kind thuis, op school en in z'n vrije tijd functioneert. Aldus ontstaat een integraal beeld, dat leidraad vormt voor het ontwikkelingsperspectief met een onderwijszorgarrangement op lichamelijk, cognitief, psychisch en/of emotioneel gebied. Het is voor de leerling een herkenbare, veilige structuur om zich te ontwikkelen.

2.3 In afstemming en vol vertrouwen.

In het knooppuntoverleg op De Pylar, met een afdeling speciaal onderwijs en voortgezet speciaal onderwijs, zijn verschillende partners met uiteenlopende specialisaties uit diverse instellingen betrokken.

Afstemming betekent met de neuzen in dezelfde richting complementair samenwerken.

Vertrouwen in elkaar groeit wanneer "op elkaar kunnen rekenen" wordt ervaren en als kenmerk van samenwerken in praktijk wordt gebracht.

Een doorgaande lijn van passend onderwijs in een ondersteuningscontinuüm met sterke basisondersteuning en extra ondersteuning door intensieve interprofessionele samenwerking van onderwijs, jeugdhulp en zorg, leidt tot een wenkend toekomstperspectief van elke leerling. Het vraagt van multidisciplinaire teamleden de discipline waarmee bij estafette de finish

wordt bereikt: "Je laat het stokje pas los als je teamgenoot het vast in handen heeft".

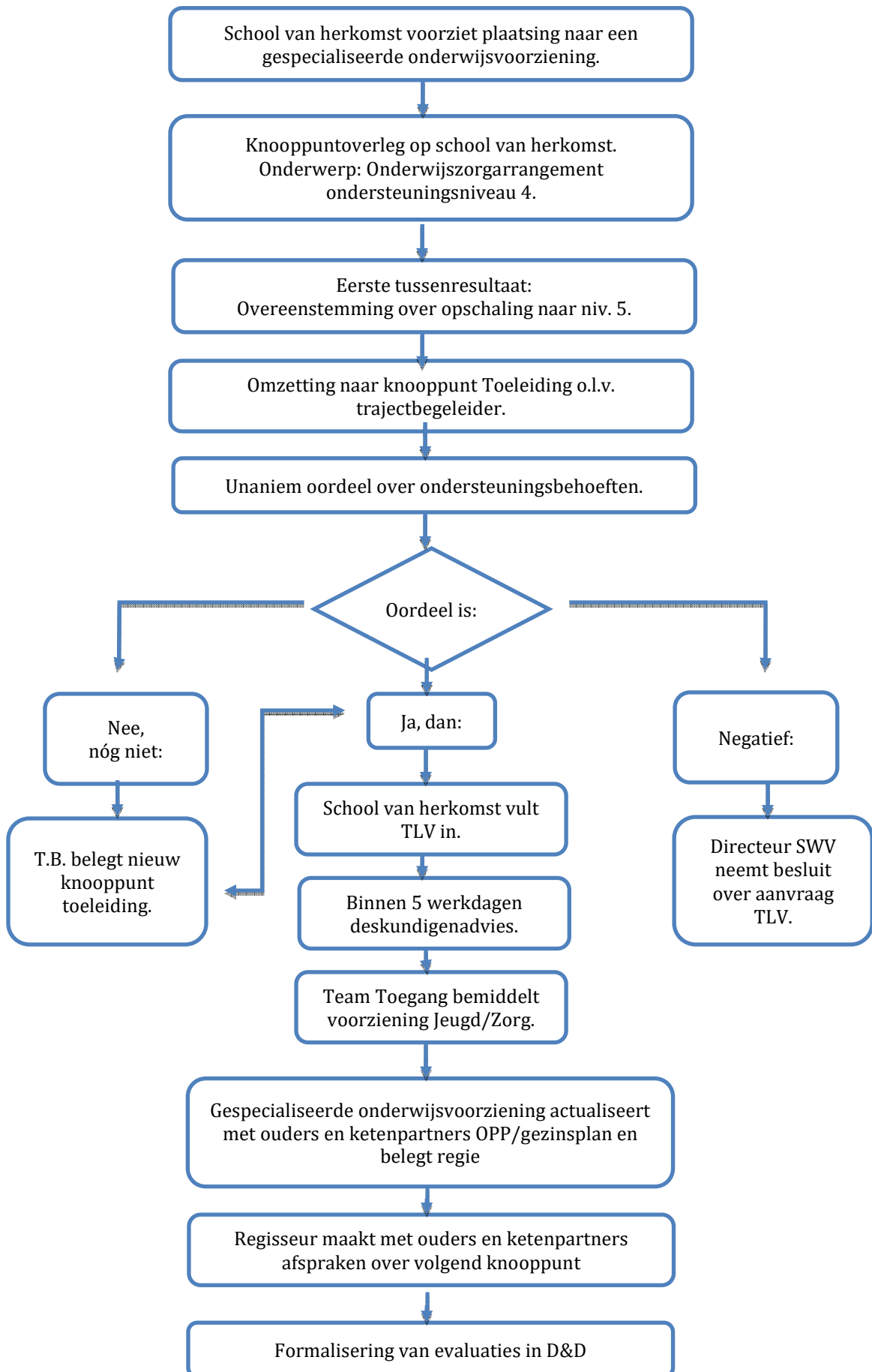
2.4 Speciaal onderwijs met speciale jeugdhulpverlening.

Onderwijsondersteuning en opvoedingsondersteuning in het speciaal onderwijs vragen structureel een integrale inzet van specifieke deskundigheid op de domeinen onderwijs, jeugdhulp en zorg. Naast orthodidactisch en orthopedagogisch handelen door de gespecialiseerde onderwijsvoorziening heeft de complementaire samenwerking met gedragsdeskundigen een versterkend en preventief effect bij complexe opvoedingsvraagstukken. Jeugdhulp is in het speciaal onderwijs naast welzijnswerk een vaste partner en versterker van het knooppuntoverleg en van de gespecialiseerde onderwijsvoorziening. In deze setting wordt van een onderwijszorgarrangement vaak andere en intensievere interventies gevraagd. De inschatting is dat de ondersteuningsbehoefte op gedragsondersteuning voor leerling en opvoedingsondersteuning voor ouders aanzienlijk hoog ligt. Bewijslast is sterker dan overtuiging. Van belang is daarom dat de feitelijke ondersteuningsbehoeften van leerlingen en ouders in zo een setting in beeld worden gebracht. Dat is goed mogelijk wanneer ook informatie beschikbaar komt over het aantal leerlingen met een beschikking en voor welke ondersteuningsvraag de beschikking is afgegeven.

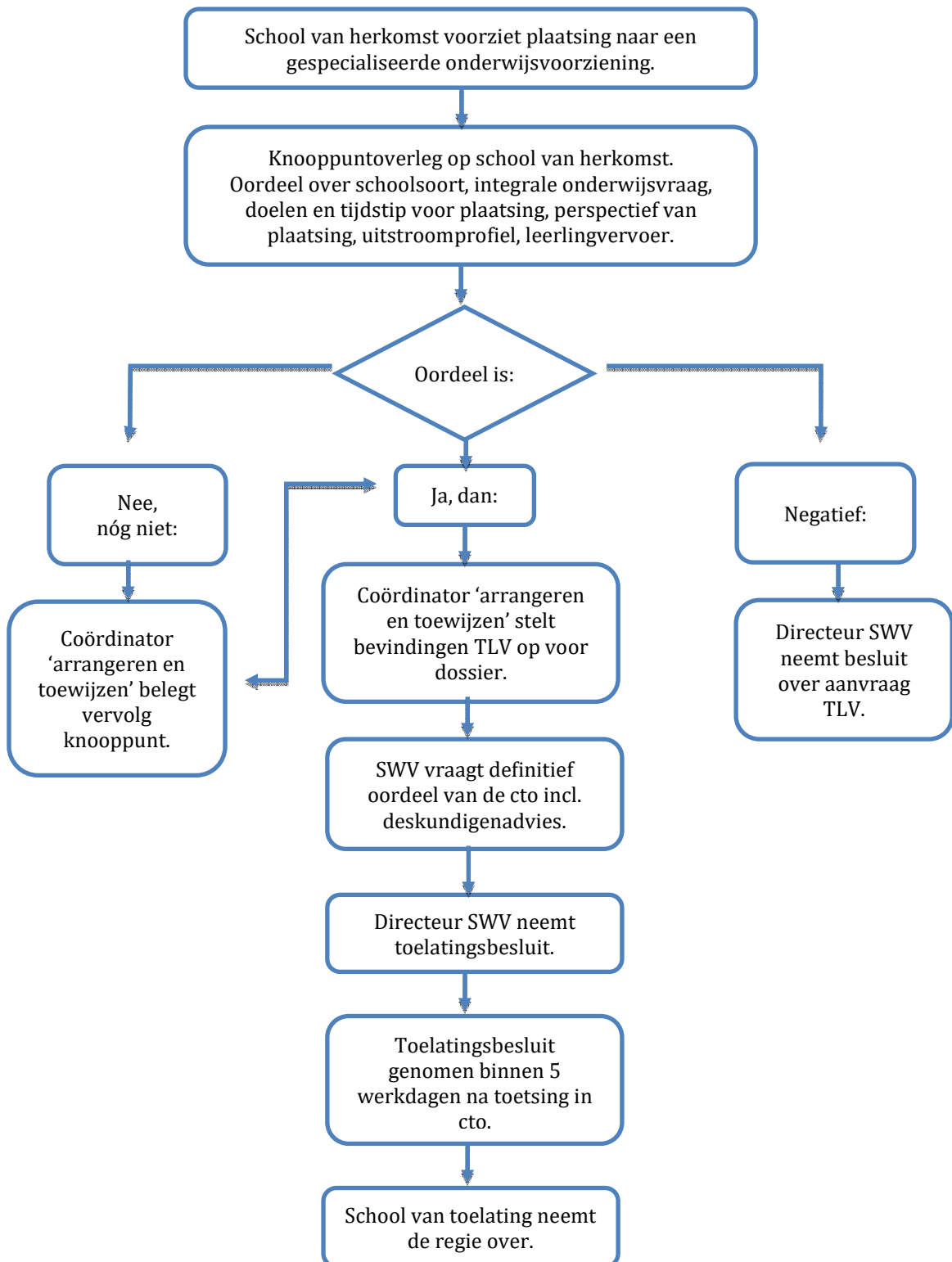
2.5 Maak een foto en je ziet meer.

Een dwarsdoorsnede van de ondersteuningsbehoeften van de huidige leerlingenpopulatie op een gespecialiseerde onderwijsvoorziening als De Pylor maakt collectieve ondersteuningsvragen zichtbaar en maakt ook duidelijk welke instelling uit de jeugdhulpverlening in welke mate uitvoerend samenwerkingspartner is bij het integrale ondersteuningsplan en derhalve deel uit maakt van de vaste schil van het knooppunt. En als je langer kijkt, zie je meer en leidt analyse van de ondersteuningsbehoeften van leerlingen tot collectieve onderwijszorgarrangementen op drie niveaus: basis, intensief en excellent. Het gevolg daarvan zal zijn dat de schoolorganisatie op functionele grond flexibiliseert en zich gedifferentieerd specialiseert om onderwijszorgarrangementen-op-maat te kunnen realiseren. Het 'knooppunt' is daarmee meer dan de invoering van een werkproces. Het is onderdeel van een systeeminnovatie, die van onderop elke gespecialiseerde onderwijsvoorziening nog meer aanzet om organisatie en aanbod omgevingsgericht en 'anders' te organiseren.

2.6 Processchema van het knooppunt toeleiding in het primair onderwijs.



2.7 Processchema van het knooppunt toeleiding in het voortgezet onderwijs.



3 Randvoorwaarden voor de verankering van een goed werkend knooppunt

Met randvoorwaarden zijn de voorwaarden bedoeld waarbinnen een goed werkend knooppuntoverleg toeleiding kan plaats vinden.

3.1 Een knooppuntoverleg zonder ouders erbij is ongeldig.

Zolang de leerling kind en jongere is, vertegenwoordigen ouders het eigenaarschap over zijn ontwikkeling en vervullen als zodanig de rol van vaste partner van het knooppunt. De praktijk wijst uit dat het bij de start van een knooppunt voor ouders nog vaak niet duidelijk is met wie en waarvoor ze aan tafel zijn uitgenodigd. De mate waarin ouders bij de ontwikkeling van de leerling in goede en in slechte tijden worden betrokken, is bepalend voor de keuzes die worden gemaakt en de effecten er van. Keuzes en besluiten over ontwikkelingen, ondersteuning en onderwijszorgarrangementen dienen dan ook altijd plaats te vinden in aanwezigheid van en in samenspraak met ouders en naar mate de leeftijd vordert op verantwoorde wijze met de leerling. Een advies van de jeugdarts prevaleert bijvoorbeeld boven dat van een huisarts. Wanneer ouders de huisarts om advies vragen, moet dat professionals op z'n minst aan het denken zetten. Waarom kiezen ouders voor deze zijweg, die tot 'vreemde en moeilijk omkeerbare keuzes' kan leiden. "Aandachtige betrokkenheid" niet alleen naar de leerling, maar ook naar ouders toe, versterkt dat zij zich tijdens gesprekken serieus genomen en betrokken voelen. Ouders zijn per slot van rekening ervaringsexperts, hoe verschillend zij ook kunnen zijn als het bijvoorbeeld over waarden en normen gaat. Maar wederzijds vertrouwen en partnerschap van ouders om met de neuzen in dezelfde richting de ondersteuning te vinden, waar de leerling om vraagt, is het eerste succes van een passend onderwijszorgarrangement.

3.2 Jeugdhulp hoort er op tijd bij te zijn.

Daarom is in de huidige constellatie deelname van het team toegang aan het knooppuntoverleg over opschaling naar ondersteuningsniveau 5 absoluut een vereiste.

Jeugdhulp is een ondersteuningsdraad die in alle drie de casussen net zo belangrijk is als speciale onderwijsondersteuning. Helaas wijst de praktijk uit dat jeugdhulp vaak te laat is ingeschakeld. Pas wanneer de emmer overloopt en de nood hoog is, wordt verwacht dat jeugdhulp onmiddellijk bij springt. Ervaring in het speciaal onderwijs van De Pylers leert dat de leerling vaak al geplaatst is, ofschoon (nog) niet duidelijk is wat er bijvoorbeeld aan sociaal emotionele ontwikkeling aan de hand was, wat er gedaan is en wat de actuele ondersteuningsvraag aan De Pylers precies inhoudt. Jeugdhulp wordt ingeroepen als het kwaad is geschied en ongewenst gedrag escaleert. Onbekend is ook het aantal leerlingen op De Pylers met een beschikking voor jeugdhulp en welke ondersteuning er met die beschikking is aangevraagd. Moeilijk om in zulke situatie te spreken over integrale hulp en interprofessionele samenwerking op de verschillende domeinen van leren en ontwikkeling, sociaal-emotioneel en gedrag, thuissituatie en gezin. Ook is het een feit dat in het regulier onderwijs onderzoek en analyse te lang worden uitgesteld of lang op zich laten wachten. In de gevallen van de drie

testmomenten ontbrak regie om stagnaties in deze op te lossen. Met als gevolg dat er geen integraal (be-)handelplan voor lag en adequate ondersteuning voor het kind te lang uitbleef. Een toelatingsaanvraag naar een gespecialiseerde onderwijsvoorziening is in zo een situatie het laatste redmiddel.

In weerwil van het principe dat 'aanleren eenvoudiger is dan afleren', ontbreekt een vroegtijdige signalering om planmatig en (ortho-)pedagogisch gewenst gedrag te stimuleren. Die tekortkoming leidt uiteindelijk tot reactieve maatregelen in plaats van proactieve maatregelen op basis van vroeg signalering en preventie.

3.3 Warme overdracht.

Ook het knooppuntoverleg van de hogere ondersteuningsniveaus (PM) 3 en/of 4 worden procesmatig nageleefd en gedocumenteerd.

Dat is een verantwoordelijkheid van iedere betrokken partner cq. instelling alvorens aflossing een feit is en de estafette aan de hand van een nieuw onderwijszorgarrangement in niveau 5 (PM 5) kan worden voortgezet.

In een casus en uit voorgaande gevallen, heeft het er de schijn van dat knooppunt 5 slechts een formaliteit is, omdat via bilateraal overleg en door bezoeken van ouders aan scholen voor speciaal (basis)onderwijs vooraf, toewijzing min of meer een voldongen feit is.

Het instituut van een speciale onderwijsvoorziening moet dan ook pas in beeld komen wanneer ondersteuningsniveau 4 is uitgeput en opschaling naar extra ondersteuning met ouders is besproken. In dat geval neemt de trajectbegeleider de regie in het knooppunt over opschaling naar niveau 5.

Ook terugplaatsing verloopt via het knooppuntoverleg waarin een passend onderwijszorgarrangement met ouders en de uitvoerende partners wordt afgesproken en aflossing pas aan de orde is wanneer de 'nieuwe' partners het stokje vast in handen hebben. Daarmee 'komt de leerling niet onnodig ten val'.

3.4 Regievoering en rolneming zijn fundamenteel.

De drie verschillende testmomenten laten zien dat, veelal vanwege de hoge betrokkenheid van ieder en de urgentie van de casus, het multidisciplinair knooppuntoverleg diverse kanten uit kan schieten met alle gevolgen van dien. Regievoering en discipline van de eigen rolneming is een *conditio sine qua non*. De aanwezigheid en rolneming van de betrokken partners is voorwaardelijk. Helaas vormen onvolledigheid, tijd en bereikbaarheid vaak een vertragend element.

Onderstaande maatregelen zijn bedoeld om de efficiënte samenwerking van deelnemers aan het knooppuntoverleg te versterken.

3.4.1 Ook knooppuntoverleg in het regulier onderwijs

Het is aan schoolbesturen, scholen en participerende instellingen voor jeugdhulp en zorg om naar eigen inzicht en beleid vorm en inhoud te geven aan de ondersteuning in niveau 1 t/m 4 binnen de afspraken van het samenwerkingsverband en gemeenten.

Schoolbesturen hebben in het primair onderwijs een procesbegeleider en in het voortgezet onderwijs een begeleider passend onderwijs aangesteld om scholen te ondersteunen en toe te zien dat

zorgvuldigheid in de basisondersteuning en volledigheid van dossiervorming zijn betracht alvorens onderbouwd een aanvraag voor opschaling naar niveau (PM) 5 te doen.

3.4.2 Formalisering van taak en tijd

Scholen en participerende instellingen leggen rolname en tijdinvestering die deelname en samenwerking in het knooppunt van medewerkers vragen vast in de taak- en functieomschrijvingen en zorgen er voor dat zij in tijd en ruimte gefaciliteerd en toegerust zijn.

3.4.3 Efficiënte planning

De drie testmomenten wezen uit dat een knooppuntoverleg plannen veel tijd van deelnemers vraagt om uiteindelijk met een datumprikker tot een afspraak te komen.

Het achterhalen van de deelnemers is op zich al een uitzoekerij en agenda's zitten vol. Maar dat neemt niet weg dat de juiste partners aanwezig moeten zijn, wil er sprake zijn van een goed functionerend knooppunt en een voorspoedig verloop van de gevolgen ervan.

Lijstjes kunnen al helpen, zeker met de discipline dat diegene die van het lijstje verdwijnt dit zelf met de gegevens van zijn/haar opvolger aan betreffende meldt. ('het estafettestokje')

3.5 Alleen feitelijkheden hebben zin.

In dossiers wordt veel genoteerd. In twee gevallen waarop tijdens het overleg werd doorgevraagd, veranderde het beeld. Wat het dossier beschreef, week af van de feitelijkheid. Op zo een moment zijn deelnemers aan het knooppunt wel goed ingelezen, maar kunnen op een dwaalspoor zijn gezet.

Alleen een werkelijkheidsgetrouw dossier volgens Doen & Duiden met feitelijkheden is van waarde.

Zeker qua attitude zouden ouders / verzorgers namens de leerling eigenaar van het dossier moeten zijn.

Professionals leggen er in vast wat ze van plan zijn te doen en leggen rekenschap af van wat ze gedaan hebben en wat de effecten ervan zijn (geweest).

Medewerkers van school wensen al vijf jaar een elektronisch leerlingdossier, waarin met gebruikmaking van de automatisering de bureaucratische administratie tot een minimum beperkt blijft.

4 Voorbereidende activiteiten om het knooppuntoverleg in het regulier onderwijs te versterken en overdraagbaar te maken naar vergelijkbare settings.

Het inrichten van een goed functionerend knooppuntoverleg is een cruciale uitdaging om na vijf jaar passend onderwijs te laten zien dat leerkrachten er niet alleen voor staan leerlingen de ondersteuning te bieden die zij nodig hebben. Via het knooppuntoverleg opschaling niveau (PM) 3, 4 en 5 is het de bedoeling de draden van onderwijs, jeugdhulp en zorg goed en gedegen in te weven zodat er een patroon ontstaat waarin de leerkracht geen solist is van onderwijsondersteuning, maar deel uit maakt van een verbreed team van professionals.

Als diezelfde professionals het waarom van de inrichting van een knooppunt begrijpen en daarin ook echt geloven, zijn ze uiteraard veel gemotiveerder om hun denken en doen aan te passen en het werkproces voor de verrichtingen in een knooppuntoverleg te volgen; met de ouders als partner erbij. Alle reden dus om veel aandacht te besteden aan het motief waarom het knooppuntoverleg zo belangrijk en zinvol is. In de praktijk blijkt dat deze stap nog wel eens wordt overgeslagen. Vandaar het advies om een 'goed verhaal' te vertellen. Een verhaal dat alle belanghebbenden helpt om de gezamenlijke visie te begrijpen. Een visie van waaruit onderwijs, jeugdhulp en zorg samen op weg zijn om met intensieve interprofessionele samenwerking, gericht op preventie, vroegsignalering, de-medicalisering en integrale hulp op maat, naar een inclusieve, gezonde en veilige school- en leefomgeving te groeien. Met uitdrukkelijk voor ogen waarom dat dit belangrijk is.

1. De testfase heeft uitgewezen dat de inrichting van het knooppunt op De Pylor kan worden uitgerold.
Verandering van gewoonten kost echter tijd (en aandachtige betrokkenheid). Tijdens het eerste half jaar van invoering van knooppuntoverleg is een aantal malen monitoring van de voorbereiding, het verloop en het nakomen van afspraken op de werkplek tijdens de uitvoering geen overbodige luxe. Vooral om er zorg voor te dragen dat het knooppuntoverleg vanaf het begin in de beoogde configuratie wordt uitgevoerd. Een belang voor betrokkenen en besturen en in het belang van het verwerkelijken van beleid. Maar ook om op basis van evaluatie van praktijkervaringen, die worden verzameld, de rolneming te versterken en/of het werkproces bij te stellen, wanneer een goedwerkend knooppunt hierom vraagt.
2. Voor het regulier onderwijs geldt hoe grondiger gehandeld wordt in de ondersteuningsniveaus 3 en/of 4, hoe beter de aansluiting met ondersteuningsniveau 5 is. Het delen van de ervaring en inzichten van deze pilot met bijvoorbeeld interne begeleiders versterkt de wijze waarop de ondersteuningstoewijzing in niveau 1 t/m 4 plaatsvindt. Daarom zijn communicatiesessies met clusters van interne begeleiders en hun procesbegeleider over het belang van knooppuntoverleg op de ondersteuningniveaus 3 en 4, de uitvoeringsconsequenties ervan en de gevolgen voor het knooppuntoverleg toeleiding, aan te bevelen.

3. Voor de overdraagbaarheid van het knooppuntoverleg toeleiding naar andere vergelijkbare settings, is de Knooppuntnotitie agendapunt van het SBO/SO Netwerk van 21 maart a.s. waarin werkproces, ervaringen en inzichten in zake het knooppuntoverleg toeleiding worden gedeeld, zodat gespecialiseerde onderwijsvoorzieningen, vooruitlopend op de voorgenomen invoeringsdatum van 1 augustus 2019, het knooppuntoverleg binnen de beschreven context alvast beproeven om na evaluatie van de praktijk, die wordt verzameld, eventueel de rolgeving nog te versterken en/of het werkproces bij te stellen, wanneer een goedwerkend knooppunt hierom vraagt.
4. Naast de invoering van het knooppuntoverleg over de opschaling van een ondersteuningsniveau, knooppuntoverleg over casuïstiek genoemd, belegt elke school in haar jaarplanning een of meerder malen een knooppuntoverleg, zonder ouders, maar met ketenpartners, om thematisch op basis van analyse en clustering van ervaringen met en van elkaar te leren; een knooppuntoverleg onder de noemer van lerende aanpak. In dit overleg vinden professionals na reflectie, met elkaar oplossingen voor verbetering van gedrag en interactie, die in hoge mate bepalend zijn voor een goed functionerend knooppuntoverleg.
5. Zoals gezegd is de invoering van het knooppuntoverleg opschaling naar ondersteuningsniveau 5 voorzien per 1 augustus 2019. Dat vraagt van beleidsondersteuners het voorbereiden en voeren van een goede afstemming en communicatie met ketenpartners van jeugdhulp, zorg en gemeenten, die er toe leidt dat gemeentebesturen en schoolbesturen tot overeenstemming komen over het inrichten van het knooppunt opschaling naar ondersteuningsniveau 5 in de samenwerkingsverbanden van Zuid Limburg en de gevolgen die de verrichting voor onderwijs, jeugdhulp en zorg heeft.

Jo Ortmans

Kwartiermaker voor de opdracht "Inrichting Knooppunt SO/VSO De Pylar".

5 Begrippenlijst:

| | |
|--|--|
| Begeleider passend onderwijs | De begeleider passend onderwijs is een interne deskundige die de school voor voortgezet onderwijs ondersteunt om het schoolsysteem geschikt te maken voor meer inclusief onderwijs en begeleidt bij het inrichten en de verrichten van onderwijszorgarrangementen. |
| Commissie toewijzing en ondersteuning (cto) | In het voortgezet onderwijs beoordeelt de commissie toewijzing en ondersteuning (cto) aanvragen voor een toelaatbaarheidsverklaring op grond van dossieronderzoek. |
| Duiden & Doen (D&D) | Het leerlingvolgsysteem in het samenwerkingsverband van het primair onderwijs heet Duiden & Doen. (D&D) D&D is vanwege de effectiviteit en efficiency zodanig ingericht dat het format geschikt is dat data, die in de verschillende niveaus van basisondersteuning en extra ondersteuning gevraagd zijn, kunnen worden verwerkt. |
| Externe specialist | Een externe specialist intervenueert met een afgestemd onderwijsaanbod, mogelijk afwijkend van het reguliere curriculum, vanuit de bovenschoolse ondersteuningsstructuur zoals de expertisepool op bestuursniveau of vanuit de onderwijsketen buiten het eigen schoolbestuur. |
| Gezinsplan | Gezinsplan heet het document waarin de afspraken over de hulpverlening door onderwijs, jeugd en zorg volgens de werkwijze van 1Gezin, 1Plan, 1Regisseur worden vastgelegd. Het vormt leidraad en toetssteen voor integraal handelen. Vanwege de doelgerichte afstemming en om de bureaucratistische last te verlagen wordt er naar gestreefd om ook dit document, net als het OPP, in te weven in Duiden&Doen. |
| Herbeoordeling / terugplaatsing | Bij alle leerlingen in de extra ondersteuning vindt na afloop van de toelaatbaarheidsverklaring een herbeoordeling plaats. Wanneer minimaal twee keer per jaar gezamenlijk met ouders en knooppuntpartners de doelen uit het OOP/Gezinsplan zijn geëvalueerd en geformaliseerd via een ondertekening van ouders, geldt dat de herbeoordeling een afgeleide is van dit proces. Een TLV heeft veelal een tijdelijk karakter en een terugplaatsingsproces naar een lichtere vorm van ondersteuning is mogelijk. Ook het terugplaatsingsproces verloopt via 'n knooppuntoverleg zodat via een warme |

| | |
|------------------------------------|---|
| | overdracht de afspraken over ondersteuning van de leerling soepel verloopt. |
| Intern begeleider | De intern begeleider is verantwoordelijk voor de leerlingenzorg en heeft coördinerende en begeleidende taken op schoolniveau. |
| Intern deskundige | De intern deskundige biedt in ondersteuningsniveau 3 binnen de school systematisch extra intensieve ondersteuning bij specifieke interventies in afstemming met de leerkracht. |
| IVO-velden | <p>IVO is de afkorting voor Indicatiestelling Vanuit Onderwijsbehoeften. (Miedema, 2012)</p> <ul style="list-style-type: none"> - Ondersteuningsbehoeften ‘onderwijs’ onderscheiden zich op vijf voor indicatiestelling relevante kenmerken of velden: (1) hoeveelheid aandacht/handen in de klas, (2) onderwijsmaterialen, (3) ruimtelijke omgeving, (4) expertise en (5) samenwerking met externe instanties - Ondersteuningsbehoeften ‘jeugd’ loopt vooralsnog langs de lijn van de leefgebieden. - Ondersteuningsbehoeften ‘zorg’ loopt langs de lijn van de matrixafbakening en zorg. <p>Zie: D&D, onderdeel 1.</p> |
| Knooppuntoverleg | <p>Met knooppunt wordt het verbindingsinstrument tussen onderwijs en ketenpartners bedoeld om jeugdhulpverlening en zorg in school te ontsluiten. Er zijn twee toepassingen van het knooppunt.</p> <ul style="list-style-type: none"> - Het knooppunt overleg met ouders en ketenpartners over een onderwijszorgarrangement. - Het knooppunt zonder ouders waar ketenpartners met en van elkaar leren. |
| Knooppuntoverleg toeleiding | <p>Een multidisciplinair overleg waarin een oordeel wordt gevormd over toeleiding (verplaatsing) naar een ander ondersteuningsniveau. Vandaar heeft het knooppunt toeleiding de status van toegangsbewijs .</p> <p>In deze notitie gaat het knooppuntoverleg toeleiding over de opschaling naar ondersteuningsniveau 5 voor extra ondersteuning en als zodanig toegangsbewijs voor een speciale onderwijsvoorziening. De verantwoordelijkheid voor toeleiding naar speciaal onderwijs is bij het samenwerkingsverband. Het voorzitterschap van</p> |

| | |
|---|---|
| | dit knooppunt is derhalve toebedeeld aan de trajectbegeleider van het verband. |
| Leefgebieden | In het gezinsplan worden leefgebieden gebruikt om de doelen voor hulpverlening te beschrijven, waaronder huisvesting, financiën, opvang, sociaal-emotionele ondersteuning, lichamelijke gezondheid, geestelijke gezondheid, huiselijke relaties, bescherming en veiligheid. |
| Mentor | De mentor in het voortgezet onderwijs is de spil van de begeleiding en blijft de eerst verantwoordelijke voor het wedervaren van de leerling en de communicatie met ouder en leerling. De mentor wordt door anderen die (PM)interventies plegen ten behoeve van een leerling steeds op de hoogte gehouden van de ontwikkelingen. |
| Ondersteuningscoördinator | De ondersteuningscoördinator in het voortgezet onderwijs is regisseur voor de afwikkeling in en met het ondersteuningsteam en volgt de mate waarin voldaan wordt aan de registratie in het leerlingdossier. De ondersteuningscoördinator is een procesbewaker en netwerker en is verantwoordelijk voor de afstemming met en tussen interne professionals en ketenpartners uit zorg en gemeenten. Zij/hij zorgt voor afstemming met bovenschoolse en speciale onderwijsvoorzieningen en heeft duidelijke bevoegdheid van schoolleiding in dezen. |
| Ondersteuningsniveau 5 | Extra ondersteuning in de gespecialiseerde onderwijsvoorziening. |
| Onderwijsondersteuningscontinuüm | Het onderwijsondersteuningscontinuüm is de verknoping van de niveaus 1 tot en met 4 van basisondersteuning in het regulier onderwijs en de verknoping met niveau 5 van de extra ondersteuning in de gespecialiseerde onderwijsvoorziening. |
| Onderwijszorgarrangement | Een onderwijszorgarrangement (oza) is een integrale samenwerking rondom kind en ouders tussen onderwijs, jeugdhulp en/of zorg. Oza's zijn er zowel in het regulier als speciaal onderwijs en kunnen rondom een individueel leerling, maar ook voor groepen leerlingen worden georganiseerd. |
| Ontwikkelingsperspectief | Een ontwikkelingsperspectief (OPP) wordt opgesteld voor leerlingen in de extra ondersteuning (niveau 5) en leerlingen waarvoor op grond van andere |

| | |
|-----------------------------------|---|
| | <p>wettelijke bepalingen deze verplichting geldt. Het ontwikkelingsperspectief bestaat uit een vast uniformdeel en uit een vrij deel. Het vaste deel omvat minimaal de inhoudelijke informatie die zowel nodig is voor het dagelijkse handelen als voor een aanvraag toelaatbaarheid. Het vaste deel kan tevens dienst doen als een integraal onderdeel van planvorming (handelingsplan, kindkaart, groeidocument, onderwijskundig rapport) vanaf ondersteuningsniveau 3 in de basisondersteuning.</p> <p>De wettelijke onderdelen van het Ontwikkelingsperspectief zijn in Duiden & Doen opgenomen. Desgewenst kan een school het format hanteren als een volwaardig ontwikkelingsperspectiefplan.</p> |
| Procesbegeleider | De procesbegeleider, in dienst van het schoolbestuur, ondersteunt en controleert scholen in opdracht van zijn bestuur op de uitnutting van de ondersteuningsniveaus 1 t/m 4 en op de compleetheid van dossiers volgens Duiden&Doen. |
| Trajectbegeleider | De trajectbegeleider, in dienst van het samenwerkingsverband, heeft als taak om het proces van toelaatbaarheid tot toeleiding naar extra ondersteuning te begeleiden en een oordeel te geven over de validiteit van het proces en de aanvraag. De trajectbegeleider vervult de rol van voorzitter van het knooppuntoverleg toeleiding. |
| Team Toegang | Met toegang wordt bedoeld het moment dat een burger of zijn omgeving ondersteuning zoekt tot en met het moment waarop de toewijzing van deze ondersteuning plaatsvindt. Het lid van team toegang in het knooppunt bemiddelt de inzet van 2e lijnsvoorziening op het gebied van jeugdhulp. |
| Toelaatbaarheidsverklaring | Een toelaatbaarheidsverklaring (TLV) is nodig voor alle leerlingen die worden ingeschreven in gespecialiseerde onderwijsvoorzieningen. De school van herkomst dient de TLV in bij het samenwerkingsverband. |

BIJLAGE 1: Knooppuntoverleg over opschaling naar ondersteuningsniveau 5 in het PRIMAIR ONDERWIJS.

1. Plaats: School van herkomst.
Onderwerp: Onderwijszorgarrangement ondersteuningsniveau 4.
2. Vooraf: School van herkomst voorziet plaatsing naar een gespecialiseerde onderwijsvoorziening.
3. Gegeven:
 - 3.1. Ondersteuningsniveau 4 is uitgenut.
 - 3.2. Dossier D&D is volledig gedocumenteerd met OPP en gezinsplan (indien van toepassing)
 - 3.3. Procesbegeleider bevestigt dit.
4. Voorbereidende acties:
 - 4.1. Procesbegeleider stemt af met trajectbegeleider.
 - 4.2. Trajectbegeleider nodigt vertegenwoordiger(s) van gespecialiseerde voorziening uit.
 - 4.3. School van herkomst organiseert knooppuntoverleg, nodigt partners uit en stuurt dossier D&D digitaal toe.
 - 4.4. Knooppuntpartners hebben kennis genomen van het dossier en een oordeel gevormd, eventueel na ruggespraak met hun organisatie. Ze nemen met mandaat van hun organisatie deel aan het knooppuntoverleg.
5. Knooppuntoverleg o.l.v. school van herkomst.
 - 5.1. Ouders zijn aanwezig.
 - 5.2. Vaste ketenpartners zijn aanwezig. (Team Toegang, SMW)
 - 5.3. Betrokken expertise is aanwezig, waaronder vertegenwoordiger(s) van de gespecialiseerde voorziening(en)
6. Eerste tussenresultaat.
Het knooppuntoverleg heeft overeenstemming over opschaling naar ondersteuningsniveau 5.
7. Knooppuntoverleg o.l.v. de trajectbegeleider.
 - 7.1. Het knooppuntoverleg gaat nu over toeleiding.
 - 7.2. De trajectbegeleider zit dit knooppuntoverleg over toeleiding voor.
 - 7.3. In aanwezigheid van ouders, school van herkomst, vaste keten partners, vertegenwoordiger(s) van de gespecialiseerde onderwijsvoorziening(en)

8. Eindresultaat.

- 8.1. Een unaniem oordeel over de ondersteuningsbehoeften (op basis van Duiden&Doen) over
 - a. Doel(en) van plaatsing
 - b. Afspraak met ouders en uitvoerende ketenpartners (naam+telefoon) over de start van het ontwikkelingsperspectief en/of gezinsplan op school van plaatsing
 - c. Plaatsingsdatum
 - d. Looptijd van de toelaatbaarheidsverklaring
 - e. Mogelijkheden van terugkeer in een lichtere vorm van ondersteuning
 - f. Leerlingenvervoer

9. Indien JA, dan....

- 9.1. School van herkomst vult TLV in.
- 9.2. Unaniem oordeel van het knooppunt wordt bevestigd door deskundigenadvies.
- 9.3. Binnen 5 werkbare dagen uitsluitel van het samenwerkingsverband.
- 9.4. Team toegang bemiddelt voorziening jeugd en/of zorg indien van toepassing.
- 9.5. Gespecialiseerde voorziening actualiseren met ouders en uitvoerende ketenpartners (naam+telefoon) het OOP/gezinsplan en beleggen de regie.
- 9.6. De regisseur maakt met ouders en uitvoerende ketenpartners afspraken voor een volgend knooppuntoverleg over evaluatie en bijstelling OOP/gezinsplan en herhaalt dit voor in tweede en derde halfjaar.
- 9.7. Documentatie van evaluaties in D&D met ondertekening door ouders geldt als afgeleide van het herbeoordelingproces.

10. Indien NEE in de betekenis van 'nog niet', dan ...

- 10.1. De trajectbegeleider belegt ter plekke met de deelnemers op korte termijn een vervolg knooppuntoverleg toeleiding.
- 10.2. Het knooppuntoverleg toeleiding bereikt een unaniem oordeel volgens ad. 8.1.
- 10.3. Het proces vervolgt met acties onder ad 9.

11. Indien NEE in de betekenis van 'het knooppuntoverleg geraakt niet tot een unaniem oordeel of 't deskundigenadvies bevestigt het unaniem oordeel niet', dan....

- 11.1. De directeur van het samenwerkingsverband neemt een besluit over de aanvraag. Dat is een beschikking conform artikel 1.1. van de Algemene Wet Bestuursrecht.

BIJLAGE 2: Knooppuntoverleg over opschaling naar professioneel moment 5 in het VOORTGEZET ONDERWIJS.

1. Plaats: school van herkomst.
Onderwerp: onderwijszorgarrangement professioneel moment 4
2. Vooraf: school van herkomst voorziet plaatsing naar een gespecialiseerde onderwijsvoorziening
3. Gegeven:
 - 3.1. De ondersteuningsvraag voor onderwijs en/of jeugdhulp en zorg is geformuleerd
 - 3.2. Het dossier is volledig gedocumenteerd; OPP en gezinsplan (indien van toepassing)
 - 3.3. De ondersteuningscoördinator van de school voor voortgezet onderwijs (vo) en de begeleider passend onderwijs (bpo-er) bevestigen dit.
4. Voorbereidende acties:
 - 4.1. De ondersteuningscoördinator vo of de teamleider 'arrangeren en toewijzen' van de commissie toewijzing ondersteuning (cto) organiseren een knooppuntoverleg over de opschaling naar PM 4 of PM5.
 - 4.2. Zij nodigen knooppuntpartners uit en sturen met de uitnodiging het dossier digitaal toe. De knooppuntpartners zijn:
 - 4.2.1. ouders,
 - 4.2.2. de ondersteuningscoördinator, de mentor en de begeleider passend onderwijs namens het voortgezet onderwijs
 - 4.2.3. de vertegenwoordiger(s) van de speciale onderwijsvoorziening(en)
 - 4.2.4. schoolmaatschappelijk werk
 - 4.2.5. team toegang
 - 4.2.6. de jeugdgezondheidszorg
 - 4.3. Knooppuntpartners hebben kennis genomen van het dossier en een oordeel gevormd, eventueel na ruggespraak met hun organisatie. Ze nemen met mandaat van hun organisatie deel aan het knooppuntoverleg.
5. Het knooppuntoverleg op de school van herkomst oordeelt over:
 - 5.1. Schoolsoort
 - 5.2. Een volledige en geïntegreerde ondersteuningsvraag voor onderwijs en zorg
 - 5.3. Doelen voor plaatsing
 - 5.4. Tijdstip van plaatsing
 - 5.5. Perspectief voor terugplaatsing
 - 5.6. Uitstroomprofiel en eventueel
 - 5.7. Leerlingenvervoer

6. Indien JA, dan ...
 - 6.1. De ondersteuningscoördinator vo of teamleider 'arrangeren en toewijzen' stelt de bevindingen TLV op voor het dossier.
 - 6.2. Het SWV vraagt een definitief oordeel van de cto inclusief een onafhankelijk deskundigenadvies.
 - 6.3. De directeur van het SWV neemt het toelatingsbesluit op basis van het gevoerde knooppuntoverleg en het deskundigenadvies.
 - 6.4. Het toelatingsbesluit wordt binnen 5 werkdagen na toetsing in de commissie toewijzing ondersteuning (cto) genomen.

7. Indien NEE in de betekenis van 'nog niet', dan
 - 7.1. De ondersteuningscoördinator vo of de teamleider 'arrangeren en toewijzen' belegt ter plekke met de deelnemers op korte termijn een vervolg knooppuntoverleg over de opschaling naar PM 5.
 - 7.2. Het knooppuntoverleg bereikt een unaniem oordeel volgens ad. 5.1.
 - 7.3. Het proces vervolgt met de acties onder ad 6.

8. Indien NEE, in de betekenis van 'het knooppuntoverleg geraakt niet tot een unaniem oordeel of 't deskundigenadvies bevestigt het unaniem oordeel niet', dan....
 - 8.1. De directeur van het samenwerkingsverband neemt een besluit over de aanvraag TLV. Dat is een beschikking conform artikel 1.1. van de Algemene Wet Bestuursrecht.

9. De gespecialiseerde onderwijsvoorziening, school van toelating, neemt de regie over
 - 9.1. Er ligt een compleet besluit met een start OPP.
 - 9.2. Team Toegang heeft in een voorziening voor jeugdhulp en/of zorg bemiddeld indien van toepassing
 - 9.3. De gespecialiseerde onderwijsvoorziening actualiseert met ouders en uitvoerende ketenpartners (naam+telefoon) het OOP/gezinsplan en belegt de regie.
 - 9.4. De regisseur maakt met ouders en uitvoerende ketenpartners afspraken voor een volgend knooppuntoverleg over evaluatie en bijstelling OPP/gezinsplan en herhaalt dit voor in tweede en derde halfjaar.
 - 9.5. Documentatie van evaluaties in D&D met ondertekening door ouders geldt als afgeleide van het herbeoordelingproces.